

## LA FORMA

Hablando en general, todo lo visible tiene forma. La forma es todo lo que se puede ver —todo lo que tiene contorno, tamaño, color y textura—, ocupa espacio, señala una posición e indica una dirección. Una forma creada, puede basarse en la realidad —reconocible— o ser abstracta —irreconocible—. Una forma puede haberse creado para transmitir un significado o mensaje, o bien puede ser meramente decorativa. Puede ser simple o compleja, armónica o discordante.

En sentido estricto, las formas son contornos compactos y positivos que ocupan un espacio y se diferencian del fondo.

## La forma tri-dimensional

Al vivir en un espacio tri-dimensional, nuestra experiencia de la forma es primordialmente tri-dimensional. Una forma tri-dimensional es aquella hacia la que nos podemos acercar, de la que nos podemos alejar y a la que podemos rodear; puede verse desde diferentes ángulos y distancias. Está a nuestro alcance, la podemos tocar e incluso coger.

Una forma tri-dimensional no está forzosamente fija. Un ser vivo puede describirse como una forma tri-dimensional que corre, vuela, nada o desplaza parte de su cuerpo. Las formas tri-dimensionales interaccionan con otras formas tri-dimensionales del entorno.

### La forma bi-dimensional

Los escritos, dibujos, pinturas, decoraciones, diseños y garabateos humanos tienen contornos y colores que pueden percibirse como formas bi-dimensionales.

Las superficies naturales que tienen texturas y dibujos a veces se perciben como formas bi-dimensionales. Con todo, podemos considerarlas esencialmente como una creación humana para la comunicación de ideas, el recuerdo de experiencias, la expresión de sentimientos y emociones, la decoración de superficies planas y la transmisión de visiones artísticas.

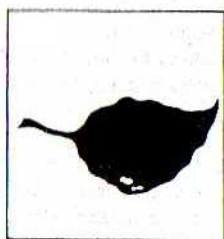
Las formas bi-dimensionales consisten en puntos, líneas y planos sobre superficies planas.

### Forma y figura

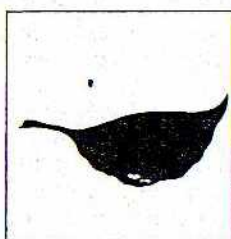
Nuestras experiencias visuales del mundo tri-dimensional influyen en nuestra percepción de las formas bi-dimensionales. Una figura sobre un fondo vacío aparece rodeada por un vacío. A la figura se le puede añadir volumen y grosor, se la puede hacer girar en el espacio para que presente distintas vistas.

Los términos *figura* y *forma* a menudo se usan como sinónimos, pero no tienen el mismo significado. Una figura es un área delimitada con una línea. Una figura a la que se le da volumen y grosor y que se puede mostrar en vistas diferentes es una forma. Las formas exhiben algún tipo de profundidad y volumen; características asociadas con las figuras tri-dimensionales, mientras que las figuras son formas representadas desde ángulos y distancias determinados. Una forma, por lo tanto, puede tener muchas figuras.

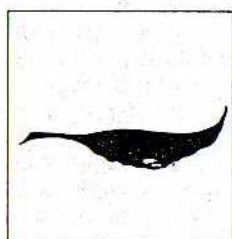
Las figuras del 1 al 4 muestran la misma forma de hoja con diferentes figuras.



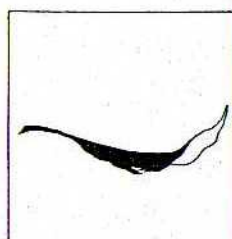
1



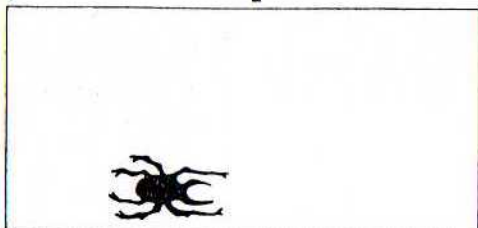
2



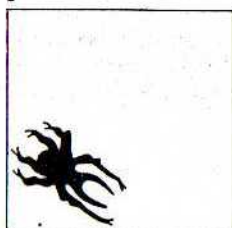
3



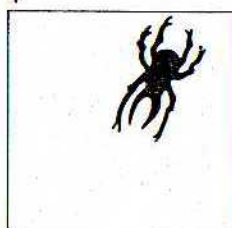
4



5



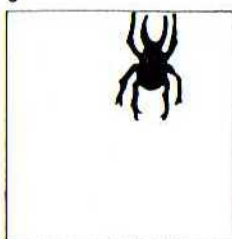
6



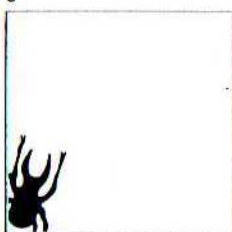
7



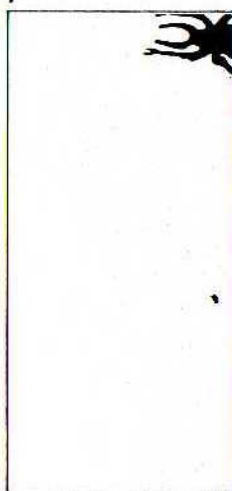
9



8



10



11

### Marco de referencia

Un diseño normal empieza con un área limitada por cuatro bordes que forman ángulo recto entre sí. Estos bordes constituyen el *marco de referencia*, que tiene su propia figura.

Dentro del marco de referencia pueden introducirse una o numerosas formas. Con ello se produce una situación de *campo de figuras*; las formas se ven como *figuras* y el espacio de detrás de las formas y entre ellas y el marco de referencia, como el *campo* o *fondo* de la *composición* resultante. Una composición es el efecto visual generado por la interacción de las figuras y el fondo.

Además, el marco de referencia proporciona la escala —nos da una idea del *tamaño* de las formas— y establece las *posiciones* y *direcciones* de los elementos.

Las figuras 5 a 11 presentan la misma forma (y la misma figura) en diferentes composiciones. Observemos cómo de diferentes marcos de referencia resultan diferentes composiciones (figs. 5-8); cómo las composiciones parecen más pequeñas cuanto mayor es el marco de referencia (fig. 9) y cómo la forma puede quedar recortada por el marco de referencia cuando se desplaza parcialmente fuera de su límite (figs. 10 y 11).

### Forma y espacio

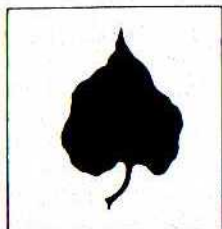
La forma es un *espacio positivo*, un espacio ocupado. El espacio sin ocupar que rodea a una forma se conoce como *espacio negativo*. El espacio positivo se percibe como una figura positiva (fig. 12). Cuando el espacio negativo está rodeado por formas positivas, se convierte en una figura negativa (fig. 13).

Una figura se percibe como una forma plana cuando no muestra ningún grosor, está colocada perfectamente frente al observador y no sugiere ninguna profundidad. Éste es el efecto creado al pegar una figura recortada en papel fino sobre otro papel. Cuando una figura se superpone a otra (fig. 14), se crea cierta profundidad; cuando la misma figura se muestra retorcida, doblada u ondulada, se introduce una forma de considerable profundidad (figs. 15-17). La misma figura puede aparecer a distintos tamaños en la misma composición; una secuencia de formas menguantes sugiere una profundidad infinita (fig. 18).

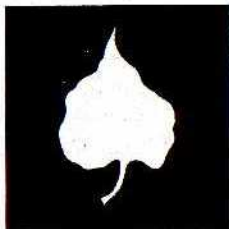
Una figura a la que se le da grosor o volumen transforma un espacio plano, bi-dimensional dentro del marco de referencia en un espacio de la profundidad adecuada (fig. 19). Las formas planas y voluminosas, los espacios superficiales y profundos, producen diferentes ilusiones ópticas, que hay que tener en cuenta al crear diseños bi-dimensionales.



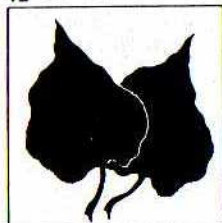
## LA VISUALIZACIÓN DE LA FORMA



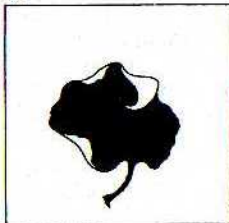
12



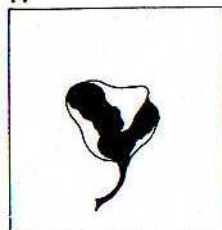
13



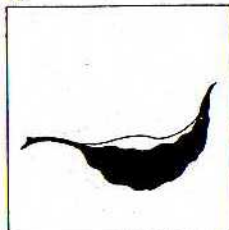
14



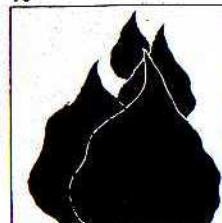
15



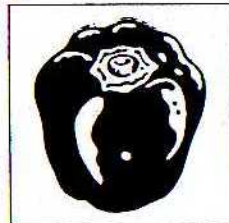
16



17



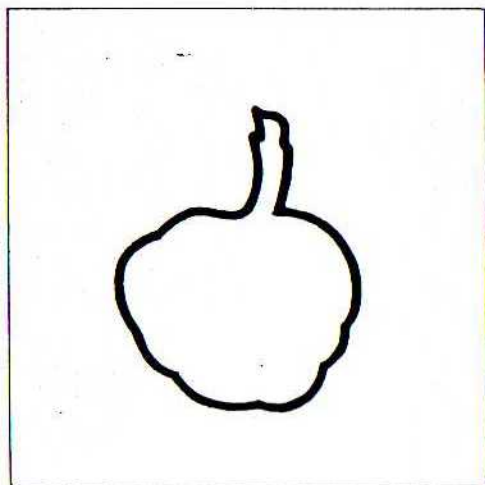
18



19

Cuando una figura origina una forma en una superficie bi-dimensional, se la puede representar de diferentes maneras sin alterar su tamaño, color, posición y dirección.

Visualizar una forma requiere la utilización de puntos, líneas y planos que describan sus contornos, características de superficie y otros detalles. Cada método o tratamiento produce un diferente efecto visual, aunque el contorno general de la forma permanezca el mismo.



20

### Visualización mediante líneas

Una línea se crea desplazando con la mano un instrumento apropiado por una superficie. Una forma construida con líneas es fácil de visualizar. Es como dibujar, excepto que para la creación de diseño se pueden usar líneas gruesas de ancho uniforme.

Un contorno es la expresión más económica de la información visual básica (fig. 20). Si una línea fina no consigue el impacto visual deseado, se la puede substituir por otra mucho más gruesa (fig. 21).

En el interior del contorno se pueden introducir detalles que faciliten una información descriptiva y refuercen las conexiones y divisiones de elementos, el volumen y profundidad aparentes o la secuencia espacial entre el primer plano y el fondo de la forma (fig. 22).

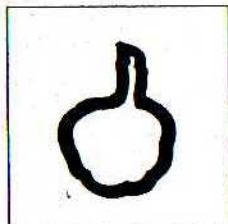
Una forma también puede visualizarse mediante líneas primarias y secundarias, a fin de clarificar su estructura; en este caso, se usan líneas de dos o más anchos uniformes (fig. 25).

### Visualización mediante superficies lisas

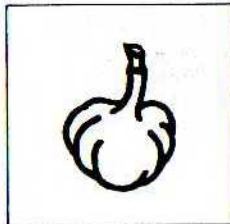
La figura contorneada en la fig. 20 puede pintarse de negro para crear una superficie lisa continua. El resultado es una silueta; la expresión más simple de una forma (fig. 23).

Las áreas blancas y negras pueden invertirse fácilmente; una forma negra sobre fondo blanco se convierte en una forma blanca, o en negativo, sobre fondo negro (fig. 24).

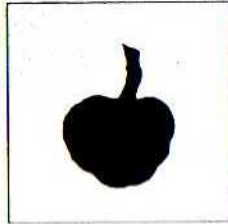
Una figura obtenida mediante una superficie continua normalmente carece de detalles. Se pueden usar las líneas en negativo (líneas blancas sobre plano negro uniforme) para introducir detalles. Las líneas en negativo dividen una superficie lisa grande en otras más pequeñas (fig. 26).



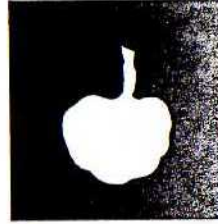
21



22

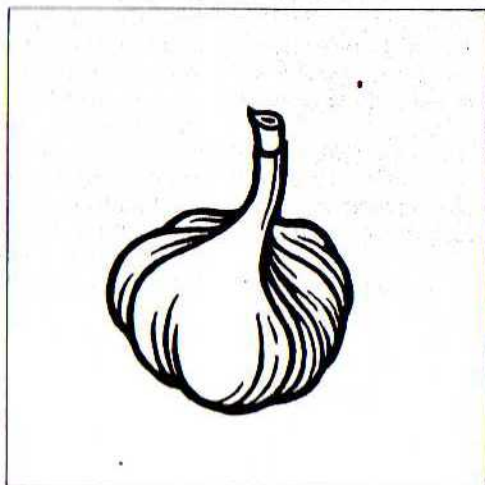


23



24

### Visualización mediante líneas y superficies planas

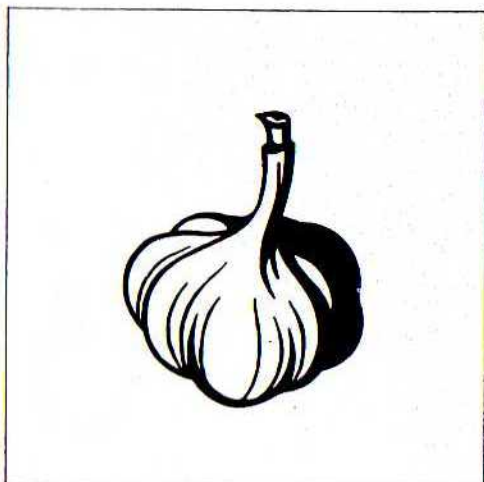


25

Las líneas se usan para crear formas con apariencia ligera, mientras que las superficies planas crean formas pesadas. Las líneas y superficies planas usadas conjuntamente permiten que coexistan áreas ligeras y pesadas dentro de una figura; se pueden introducir detalles donde sea necesario. Esta forma de visualización es especialmente adecuada para añadir luces y sombras que realcen el efecto de volumen de una forma (fig. 27).



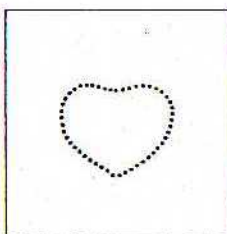
26



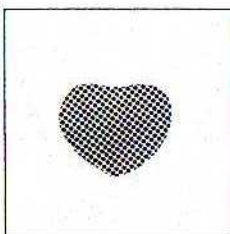
27

### Visualización mediante puntos

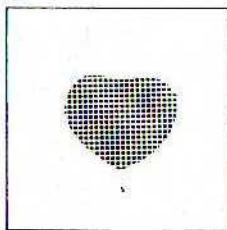
Los puntos repetidos pueden usarse para delimitar un contorno (fig. 28). También pueden agruparse en una superficie plana que sugiera una forma (fig. 29). Cuando se usan para crear superficies planas, los puntos producen una textura.



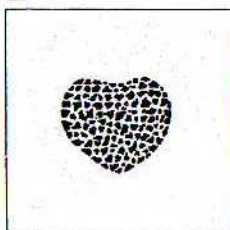
28



29



30

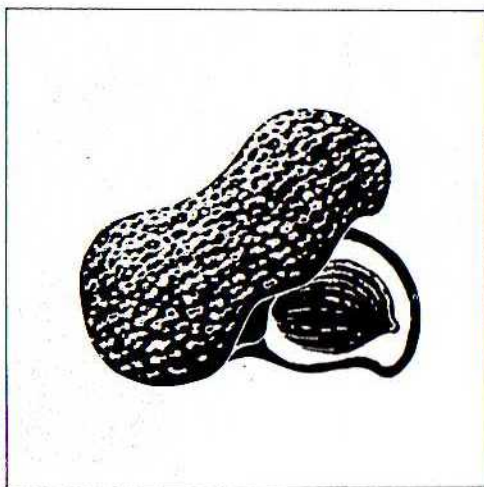


31

### Visualización mediante textura

La textura se puede crear mediante puntos, trazos cortos, trazos largos o cualquiera de sus combinaciones. La textura puede tomar forma de dibujo regular o irregular, con ligeras variaciones en la forma o tamaño de elementos similares (figs. 30, 31).

La textura generalmente añade variaciones visuales y características superficiales a las formas. La textura también puede aplicarse en modulaciones de claros y oscuros a fin de dar volumen (fig. 32).



32



## TIPOS DE FORMAS

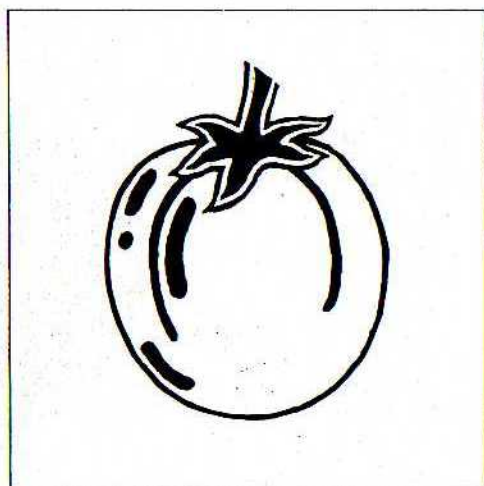
Las formas pueden clasificarse de manera genérica según su contenido específico.

Una forma que contenga un *tema* identificable establece una comunicación con los observadores en términos que van más allá de lo puramente visual. A éstas se las denomina formas *figurativas*. Cuando una forma no contiene un tema identificable, se la considera como *no figurativa* o abstracta.

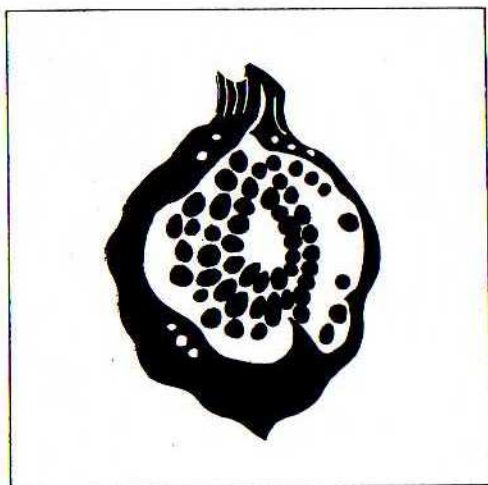
## Formas figurativas

Una forma figurativa puede ser ejecutada con realismo fotográfico o con un cierto grado de abstracción —mientras no sea tan abstracta que convierta el tema en no identificable (fig. 33). Si el tema no se puede identificar, la forma es no figurativa.

A veces, el tema de una forma figurativa es fantástico. No obstante, la forma presenta una realidad transformada, que sugiere volumen y espacio, de manera que el tema fantástico comunica al observador una especie de realidad (fig. 34).



33

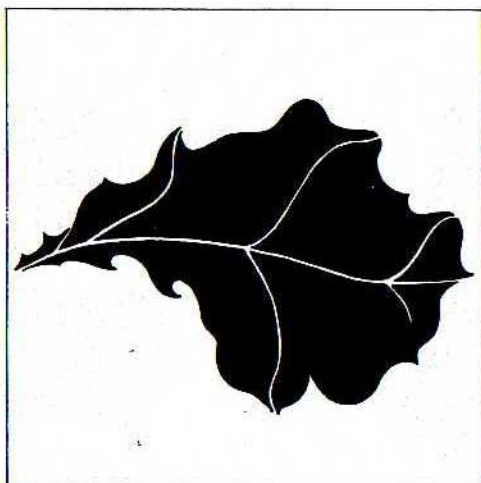


34

### Formas naturales

Las formas figurativas pueden clasificarse a su vez según el tema representado. Si el tema es algo que se encuentra en la naturaleza, la forma puede definirse como forma *natural* (fig. 35).

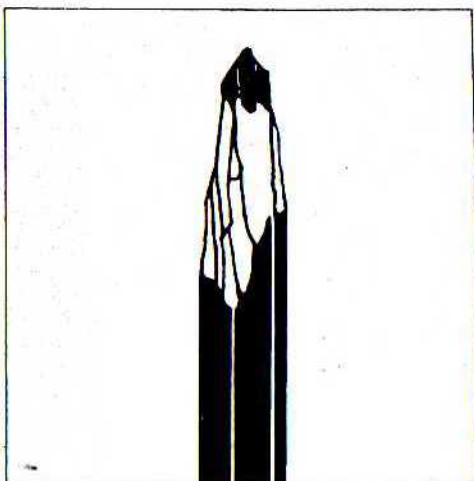
Las formas naturales comprenden los organismos vivos y objetos inanimados que existen en la superficie de la tierra, en los océanos o en el aire.



35

### Formas artificiales

Las formas *artificiales* son formas figurativas derivadas de objetos y entornos creados por el hombre (fig. 36). Pueden representar edificios, muebles, vehículos, máquinas, herramientas, productos domésticos, juguetes, ropa o material de escritorio, para enumerar sólo algunas de las posibilidades.

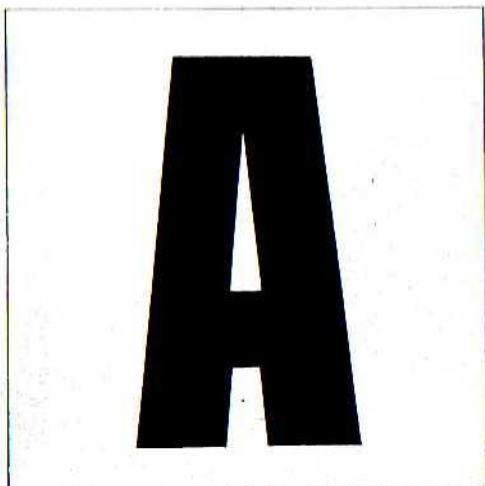


36

### Formas verbales

El lenguaje escrito consta de caracteres, letras, palabras y cifras que posibilitan comunicaciones visuales precisas. Una forma basada en un elemento del lenguaje escrito es una forma *verbal* (fig. 37).

Una forma verbal es una forma figurativa en el sentido de que describe una idea identificable, en vez de algo que existe en un sentido material.



37

### Formas abstractas

Una forma abstracta carece de tema identificable (fig. 38). Puede que la intención del diseñador sea crear una forma que no represente nada. Puede que la forma se haya basado en un tema que ha perdido sus señas de identidad después de una transformación excesiva, o que sea el resultado de la experimentación con materiales que han llevado a resultados inesperados.

Una forma abstracta expresa la sensibilidad del diseñador para con el contorno, color y composición sin basarse en elementos identificables.



38

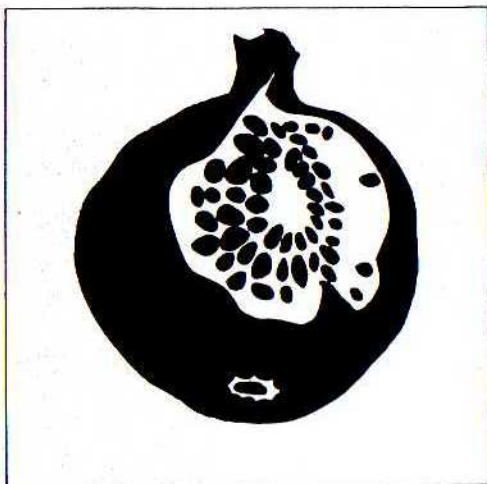
## TIPOS DE FIGURAS

La misma forma, sea figurativa o abstracta, puede expresarse con figuras diferentes. Esto no significa que se tenga que ver desde vistas, ángulos o distancias diferentes, o que se tenga que desplazar o transformar; los diferentes enfoques posibles en la creación visual producen diferentes resultados.

Un enfoque consiste en dibujar la figura a mano alzada en una especie de manera *caligráfica*. Otro enfoque es el de crear una forma *orgánica* reduciendo la figura a curvas suaves. Un tercer enfoque sería usar sólo líneas rectas, círculos o arcos para establecer una figura *geométrica*.

## Figuras caligráficas

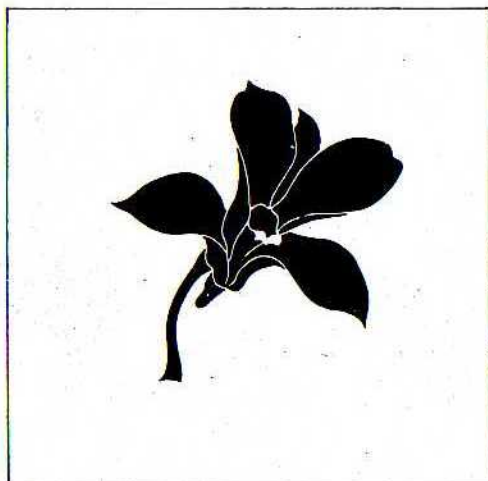
El movimiento de la mano, el instrumento de dibujo, el material sobre el que se dibuja y la superficie de dibujo se hacen todos aparentes en la figura caligráfica. El instrumento, por lo general, es la pluma, el lápiz o el pincel, cuyas características particulares se notan en la forma acabada (fig. 39).



### Figuras orgánicas

Una figura orgánica exhibe concavidades y convexidades con curvas que fluyen suavemente. También contiene puntos de contacto entre las curvas (fig. 40).

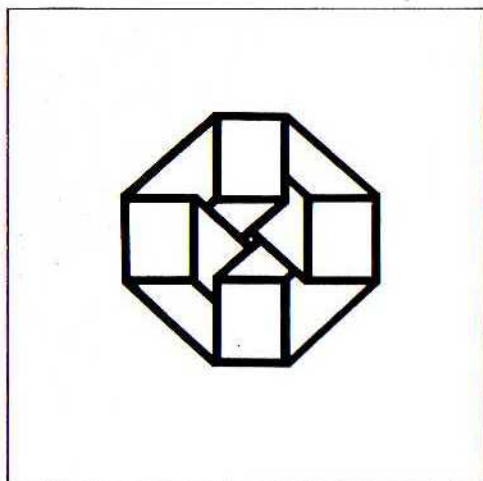
Al visualizar una forma como una figura orgánica, se deben controlar las líneas de la pluma o las pinceladas para minimizar las señales de movimiento de la mano y los efectos identificables de los instrumentos utilizados.



40

### Figuras geométricas

Una figura geométrica se basa en medios de construcción mecánicos. Las líneas rectas se trazan con reglas, y los círculos y los arcos con compases. Deben prevalecer la definición y la precisión. Se debe eliminar en la medida de lo posible todo rastro de movimiento de la mano o de los instrumentos (fig. 41).



41